

Akademia Sztuk Pięknych im. Jana Matejki w Krakowie
Wydział Rzeźby

Cykl prac rzeźbiarskich:

INTROSPEKCJE

Materia rzeźby – granice twórczych poszukiwań – rozważania

Autor: mgr Magdalena Cisko

Promotor: prof. Aleksander Śliwa

Kraków 2016

Cykl prac rzeźbiarskich – „Introspekcje”

Dokonywanie wyboru materiału rzeźbiarskiego nie należy do spraw łatwych. Mając na uwadze bogatą różnorodność w tej dziedzinie, skupiłam się na konkretnej grupie materiałów. Założenie „technologiczne” oraz ideowe dotyczy używania materiałów pochodzenia naturalnego, w których dostrzegam wartość związaną z istotą istnienia, rozumianego jako proces, który ma początek, rozwinięcie i zakończenie.

Moje prace istnieją w charakterze zgodnym z naturalnymi procesami zachodzącymi w czasie. Każdy materiał pochodzący z natury przemija na swój indywidualny sposób, podlega procesowi przemiany materii. Metal pokrywa się rdzą, drewno wysycha i zamienia się w próchno, szkło z upływem czasu zmienia swój kształt. Nic nie pozostaje niewykorzystane czy niezmiennie. Zmianie ulega tylko forma, nie destabilizując naturalnego rytmu przyrody.

Realizacja prac zgodna z tym założeniem ma za zadanie wyrażać naturalne procesy biologiczne związane z ludzką egzystencją, zarówno w sferze fizycznej, jak i duchowej. Tytuł cyklu Introspekcje dosłownie oznacza „patrzenie do wewnątrz, obserwowanie i analizowanie własnych stanów psychicznych, myśli, uczuć i motywów”. Zobrazowanie stanów, przeczuć i uczuć za pomocą abstrakcyjnej formy rzeźbiarskiej łączy sferę duchowego odczuwania z obszarem wizualnego odbioru rzeczywistości. Połączenie takie buduje wartość plastyczną zdolną do działania w sferze indywidualnej interpretacji.

Porcelana, stalowa blacha, lustro – ułożone w pewnego rodzaju pryzmat. Układ elementów zastosowanych w rzeźbie wskazuje na obrazowanie i odczucie otwarcia. Krucha, delikatna struktura, jaką jest porcelana, zakwita jako ulotne wnętrze twardej struktury, które zostaje ujawnione i odkryte. Lustro pozwala zobaczyć świat wnętrza na nowo. Obraz odbity jest jednocześnie zwielokrotnieniem formy umożliwiającym zobaczenie na nowo tego, co już istnieje, ukazującym wielowymiarowość otwarcia w sferze formalnej i interpretacyjnej.

Forma I: OTWARTA
metal, porcelana nieszkliwiona, lustro
150 x 95 x 65 cm

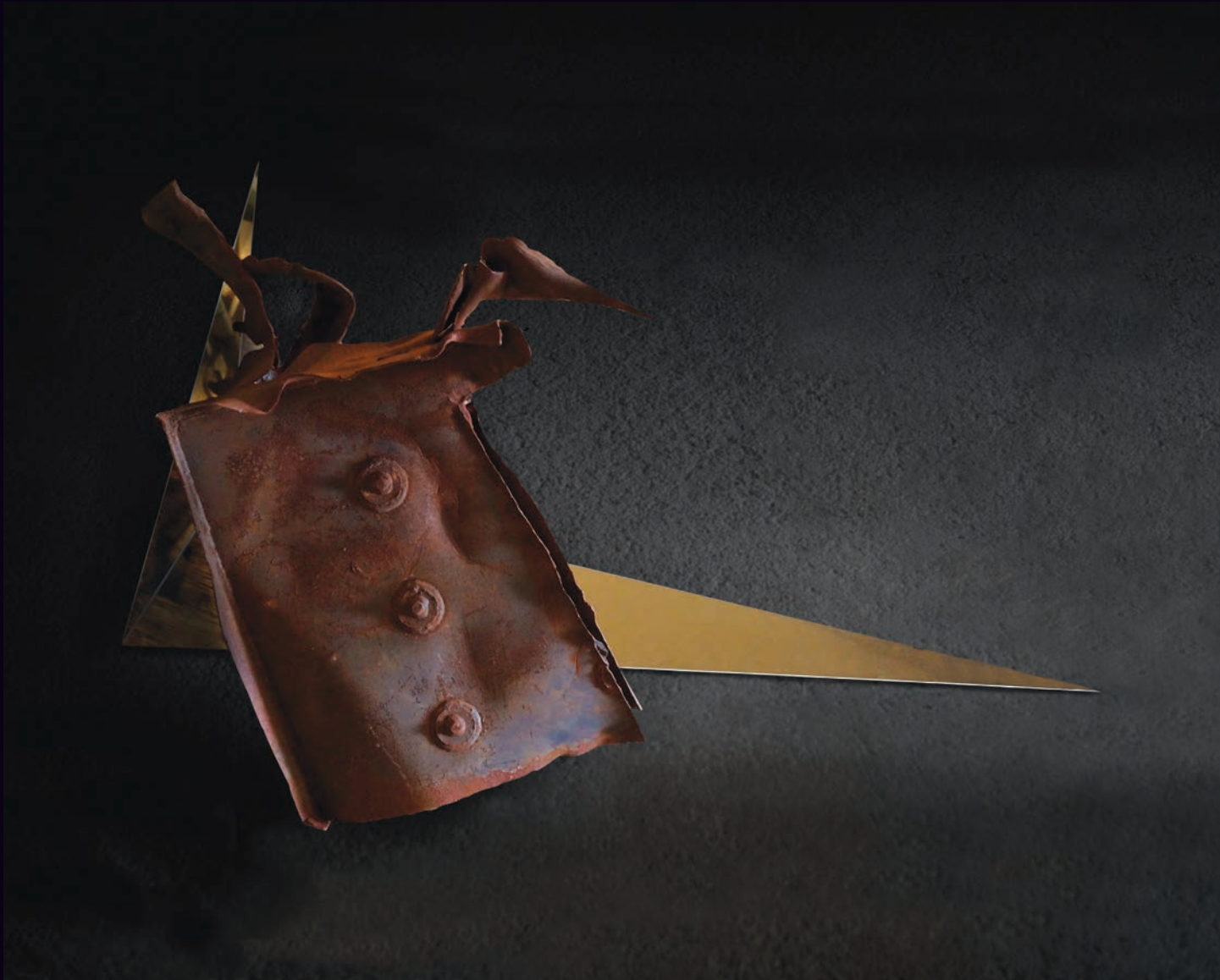






Forma I: *OTWARTA*
metal, porcelana nieszkliwiona, lustro
150 x 95 x 65 cm

Zderzenie blachy ukształtowanej kiedyś w celach technicznych, a następnie zdegradowanej poprzez inne działania i biologicznie uformowanego szkła wywołuje odczucie tajemnicy i zamknięcia. Blacha surowa, niezdojta i twarda, w której wnętrzu tkwi chłodna, ale delikatna struktura szkła, jakby wystraszona. Przebija nieśmiałym światłem, symbolizującym nadzieję i dobro. Szkło jest chronione przed uszkodzeniem. Kryje się we wnętrzu, nie chce, aby spotkało je coś złego. Ma swój świat, który koresponduje z przestrzenią istniejącą w ostrym zwierciadlanym odbiciu podobnym do niego samego. Boi się nowego, woli pozostać tam, gdzie jest – w miejscu oswojonym. Taki układ łatwo odnaleźć w życiu człowieka, w sytuacji, kiedy nie chce się uzewnętrzniać. Wola pozostania w cieniu i wnętrzu dobrze znanym – oswojonym pozwala na wyciszenie, oddanie się kontemplacji.



Forma II: *UKRYTA*
metal, lustro, szkło, instalacja świetlna
175 x 100 x 60 cm





Forma II: *UKRYTA*
metal, lustro, szkło, instalacja świetlna
175 x 100 x 60 cm

Kompozycja opowiada o potrzebie ochrony wnętrza. Ceramiczna łuska stanowi rodzaj bariery osłaniającej coś cennego i delikatnego, co znajduje się w środku. Niczym zwierzę chroniące za pomocą pancerza swoje życie. Każdy pancerz ma jednak słabe punkty, nie w każdym miejscu jest jednakowo wytrzymały. Delikatne formy z jedwabiu reprezentują taki stan rzeczy, będąc jakby tkanką, która nie jest do końca osłonięta i może stać się przyczyną utraty niezłomności. Każdy człowiek posiada swoją warstwę ochronną, która czasem ulega zniekształceniu, odsłaniając to, co dla niego cenne i powinno pozostać zakryte, aby wewnątrz nie ucierpiało.





Forma III: SŁABY PUNKT
ceramika szklwiona, metal, lustro, tkanina
160 x 155 x 105 cm



Drewno – czarny dąb – ciężka, twarda, unikatowa, silna struktura, będąca obrazem silnej i niezłomnej postawy wobec rzeczywistości. Jest pęknięta, ale nie stało się to samoistnie. Struktura drewna została rozdarta przez formę o delikatnej i subtelnej istocie, która wydaje się podstępna, umiejająca znaleźć sposób na pokonanie nawet najtwardszej postawy. Czasem tylko taką drogą można osiągnąć cel.





Forma III: ZDOBYTA
drewno, tkanina, metal
210 x 165 x 90 cm



Po jednej stronie – drewno spróchniałe, zniszczone, będące u schyłku swojego istnienia, nikomu już niepotrzebne. Naprzeciw niego znajduje się niemal doskonałe w swojej strukturze, gładkie, eleganckie drewno, które żyje jako przedmiot estetycznie i użytkowo wartościowy. Pomiędzy nimi przebiega metalowo-lustrzana granica. Tak blisko, a jednocześnie tak daleko od siebie dwa stany tej samej struktury ukształtowanej biologicznie. Cienka jest granica pomiędzy życiem i śmiercią. Przemijanie stanowi naturalny element istnienia każdego życia. Lustro załamuje i odbija przestrzeń obiektu i otoczenia, mieszając je, przenosząc w strefę pomiędzy.







Forma IV: PRZEMIJAJĄCA
metal, drewno, lustro
285 x 85 x 52 cm

Abstrakcyjny układ mówiący o spotkaniu w sposób symboliczny. Środki wyrazu zastosowane w pracy rzeźbiarskiej odnoszą się do wielowymiarowych struktur istniejących na płaszczyźnie ludzkich relacji wyzwalających emocje. Spotkanie dwu odmiennych struktur wykonanych w obrębie tego samego materiału odwołuje się do różnorodności postaw. Światło nawiązuje do symboliki koloru używanej do obrazowego opisu emocji. Jest zmienne, dając możliwość różnorodnej interpretacji spotkania. Przechodząc przez szklaną, amorficzną strukturę, zagina się w symboliczny labirynt nieprzewidywalności życia. Niczym emocje – dotyka, przenika, trwa i ulatuje w przestrzeń.



Forma VI: *SPOTKANIE*
metal, szkło, instalacja świetlna
140 x 110 x 80 cm



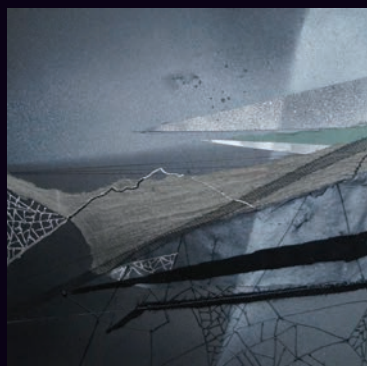
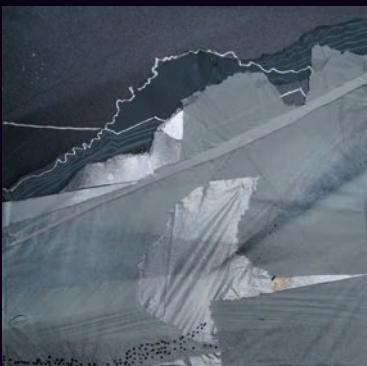
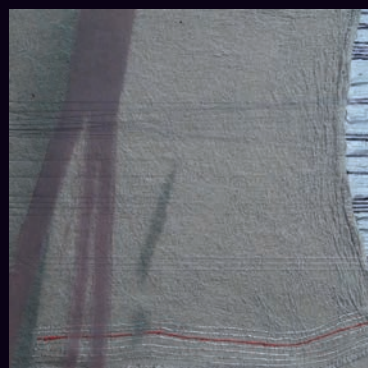
Forma VI: SPOTKANIE
metal, szkło, instalacja świetlna
140 x 110 x 80 cm



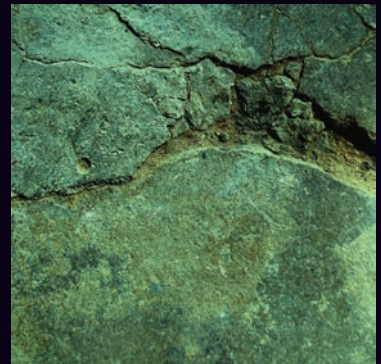
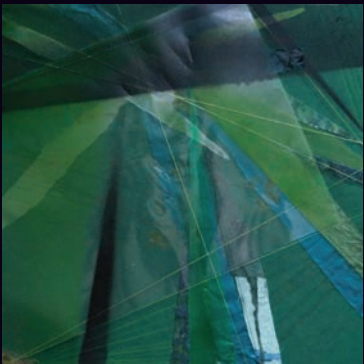
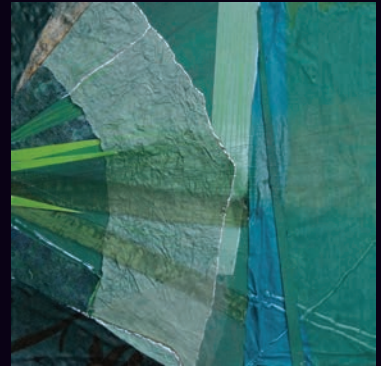
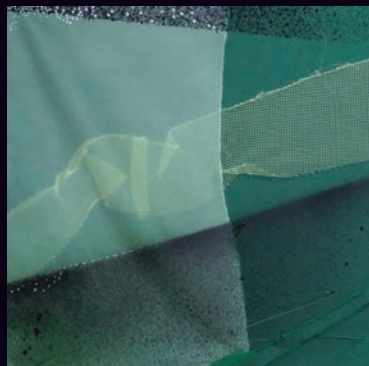
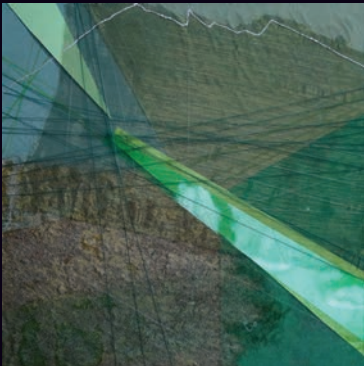
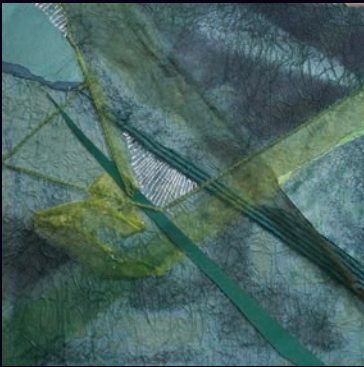
Cykl kompozycji przestrzennych jest rozwinięciem kompozycji na płaszczyźnie. Stanowi fazę przejścia oraz prób związanych z działaniami na różnych materiałach rzeźbiarskich zastosowanych później w pracach rzeźbiarskich z cyklu introspekcje.



Cykl kolaży przestrzennych
metal, lustro, szkło, tkanina, porcelana, nylon
30 x 30 x 15 cm



Kompozycje wykonane na płaszczyźnie techniką łączenia różnorodnych materiałów. Prace stanowią pewien rodzaj poszukiwania w zakresie abstrakcyjnych zestawień kształtów, będących rodzajem szkiców inspiracyjnych na wstępie działań rzeźbiarskich. Tytuł cyklu nawiązuje do czasu ich powstawania – zazwyczaj w ciszy wieczoru, w spokoju i odosobnieniu.



Cykl kolaży NOKTURN
technika mieszana
30 x 30 cm

Magdalena Cisko



Urodzona w 1986 roku w Rzeszowie. Absolwentka Liceum Plastycznego w Rzeszowie. W latach 2007 - 2012 studia na Wydziale Rzeźby w Krakowskiej Akademii Sztuk Pięknych im. Jana Matejki w Krakowie. Dyplom z medalem ASP w pracowni prof. Bogusza Salwińskiego. Pola działań twórczych to przede wszystkim rzeźba oraz rysunek. Uczestniczka plenerów rzeźbiarskich, brała udział w targach, sympozjach, oraz wystawach w kraju za granicą. Obecnie studentka studiów doktoranckich w krakowskiej ASP oraz asystentka w Pracowni Rzeźby w Drewnie na Wydziale Rzeźby.

